



Zeit bleibt wertvoll

## KISS Genossenschaft Reusstal-Mutschellen Geschäftsbericht 2017 / 18



### Inhaltsverzeichnis

Der vorliegende erste Geschäftsbericht der Genossenschaft KISS Reusstal-Mutschellen deckt in einem überlangen Geschäftsjahr die gesamte Periode von der Gründung vom 23.7.17 bis zum 31.12.18 ab.

1. Überblick
2. KISS Gedanke
3. Gründung von KISS Reusstal-Mutschellen
4. Bericht der Geschäftsleitung
5. Ausblick
6. Genossenschafter
7. Website – Internetauftritt
8. Finanzen inkl. Prüfbericht, Erfolgsrechnung, Bilanz, Anhang und Antrag Gewinnverwendung



Zeit bleibt wertvoll

## 1. Überblick

	<b><u>31.12.17</u></b>	<b><u>31.12.18</u></b>
Anzahl Genossenschafter	21	106
Freiwilligen Arbeit in Std.	186	1'551
- davon Betreuungs-Std.	-	247
Anzahl Anlässe	-	12
CHF		<b><u>2017 / 18</u></b>
Genossenschaftskapital		10'600
Ertrag		15'212
Aufwand		12'851
Gewinn		2'361

Die Publikation des Geschäftsberichts für das erste Geschäftsjahr unserer noch jungen Genossenschaft ist für uns bedeutungsvoll. Dies gibt uns Gelegenheit einen kurzen Marschhalt bei den täglichen Aktivitäten einzulegen, Rückblick zu halten, das Geleistete kritisch zu beleuchten und uns Rechenschaft über das Erreichte abzulegen.

Die Entwicklung des Mitgliederbestandes unserer Genossenschaft zeigt uns, dass der KISS Gedanke in der Bevölkerung auf ein breites Interesse gestossen ist. Die Ziele, den Zusammenhalt zu stärken und mit Nachbarschaftshilfe sicher zu stellen, dass Menschen möglichst lange in ihrem gewohnten Umfeld leben, trifft die Bedürfnisse der Gesellschaft. Wie anders liesse sich sonst erklären, dass die Mitgliederzahl in nert kürzester Zeit auf die beachtliche Anzahl von 106 Genossenschaf tern angestiegen ist.

KISS kombiniert die Bedürfnisse von Menschen, die Freiwilligenarbeit leisten in idealer Art und Weise, indem Sinn gestiftet wird, klare Strukturen und Mitsprachemöglichkeiten bestehen, die Einsätze individuell festgelegt werden können und lokal Hilfe geleistet wird jedoch auf einer globalen Idee basierend. Jedes einzelne Mitglied zählt und kann immer wieder etwas lernen, erfährt Wertschätzung und doch arbeiten wir gemeinsam am Erfolg.

Auch die Nachbarschaftshilfe (Geben & Nehmen) ist gut gestartet. Wir durften in unserem ersten operativen Jahr bereits freiwillige Einsätze mit einer Dauer von 247 Stunden vermitteln. Dies ist ein respektabler Wert, da für viele Mitmenschen das «Nehmen» bedeutend schwieriger zu sein scheint als zu «geben».

Wir freuen uns auch sehr, dass unsere monatlichen KISS Anlässe rege besucht wurden und nebst nachbarschaftlicher Unterstützung auch ein Bedürfnis für den Meinungs austausch und für Geselligkeit besteht. Diese Zusammenkünfte stärken den Kitt, der unsere Genossenschaft und Gemeinschaft zusammenhält und zu dem macht was wir sind: nämlich Mitmenschen, die einander vertrauen und sich gegenseitig helfen und unterstützen wollen.

Wir danken allen Mitgliedern von Herzen, welche unseren Erfolg ermöglicht haben. Einen weiteren Dank sprechen wir auch all unseren Sponsoren und Interessenten aus, die uns finanziell unter die Arme gegriffen und damit unser Tun und Wirken erst ermöglicht haben. Weil wir als gemeinnützige Organisation keine festen Einnahmequellen haben, sind wir auch künftig auf diesen Zustupf angewiesen und danken



Zeit bleibt wertvoll

Ihnen bereits heute für Ihre Unterstützung. Vielen Dank auch den Organisationen, die uns kostenlos Infrastruktur zur Verfügung gestellt und so ermöglicht haben, dass wir den Aufwand tief halten konnten.

Alles in allem freuen wir uns über den geglückten Start und blicken mit viel Vertrauen und grosser Zuversicht in unsere weitere Zukunft.

## 2. KISS Gedanke

Die Vision von KISS ist, schweizweit eine geldfreie 4. Vorsorgesäule als Ergänzung zu den bereits bestehenden drei Säulen der Altersvorsorge zu schaffen. Der KISS Gedanke geht ins Jahr 2011 zurück. Damals wurde der Verein KISS Schweiz als Dachorganisation für lokale KISS Genossenschaften gegründet. Aktuell sind insgesamt vierzehn KISS Genossenschaften in verschiedenen Kantonen aktiv. Im Kanton Aargau sind zwei Genossenschaften aktiv und vier weitere in Gründung, welche rund 180'000 Einwohner abdecken.

KISS stärkt auf einfachste Art und Weise den Zusammenhalt in der Gesellschaft und leistet Nachbarschaftshilfe für ein tragfähiges regionales Netz. Freiwillige jeden Alters verschenken Zeit, indem sie Personen in ihrer Nachbarschaft unterstützen. Für die geleisteten Stunden sammeln sie Zeitguthaben, die sie im Gegenzug bei Bedarf selbst in Anspruch nehmen können. Die regelmässigen KISS Treffen dienen dazu, dass sich Menschen kennenlernen und vertrauen.

## 3. Gründung von KISS Reusstal-Mutschellen

Am 23. Juli 2017 unterzeichneten zwölf Gründungsmitglieder im Sitzungszimmer des Pfarreizentrums Zufikon das Gründungsprotokoll der neuen Genossenschaft KISS Reusstal-Mutschellen mit einer grossen Portion Enthusiasmus und mit freudiger Erwartung, der KISS Vision einen Schritt näher zu kommen. Die KISS Genossenschaft Reusstal-Mutschellen wurde am 8.2.18 in das Handelsregister des Kantons Aargau eingetragen. Das Gebiet Reusstal-Mutschellen der neu gegründeten Genossenschaft umfasst zwölf Gemeinden mit insgesamt rund 37'000 Einwohnern.

Ein Kernteam bildete sich, um möglichst viele Mitmenschen für das Konzept zu begeistern und mit verwandten und ergänzenden Organisationen das Gedankengut breit zu streuen. Zu Beginn 2018 war es dann soweit. Am 22. Februar durften wir gegen hundert Personen zu einem öffentlichen Informationsanlass im Restaurant JoJo der St. Josef Stiftung in Bremgarten begrüßen. Die Genossenschaft KISS Reusstal-Mutschellen war bereit, ihre Tätigkeit in den Gemeinden der Region aktiv aufzunehmen.

## 4. Bericht der Geschäftsleitung

Zur offiziell ersten Bürostunde durften wir am 08.01.2018 in den Räumlichkeiten des Sekretariats der katholischen Pfarrei Zufikon an der Bachstrasse 20 begrüßen. Die „Vollausrüstung“ des modern eingerichteten Büros erlaubte uns, von der ersten Stunde an produktiv tätig zu sein. Die für KISS Genossenschaften speziell entwickelte Software der Frootas AG, Rotkreuz gestattet uns zum einen, das Leistungsangebot wie auch die Unterstützungswünsche und zum andern auch die bezogenen und gegebenen Leistungen jedes Genossenschafters einzeln zu erfassen und auszuweisen. Auswertungen über alle Genossenschaftler und einzelne Gruppen/Institutionen können mit dem Analyseteil gemacht und grafisch ansprechend aufbereitet werden. KISS kann so strukturierte Effizienz- und Effektivitätsnachweise erstellen.



Zeit bleibt wertvoll

Die Geschäftsleitung (Helen Bieler / Ruedi Aschmann) führte zusammen mit zwei Koordinatorinnen (Klara Koch / Elisabeth Ehmann) über siebzig Einzel- oder Zweiergespräche mit Genossenschaffern durch. Bei diesen Gesprächen wird das Wissen über das KISS-Modell vertieft und die individuellen Wünsche zu Geben und Nehmen werden aufgenommen. Gleichzeitig werden Vertraulichkeitsvereinbarungen unterzeichnet, welche die KISS Mitglieder zur Schweigepflicht bei der Ausübung ihrer Funktion verpflichten.

Dies ist die Basis, um geeignete Partner für Geben und Nehmen besser zu erkennen, bekannt zu machen und Tandems zu bilden. Diese Tandems sind die tragenden Elemente von KISS. Häufig werden diese Tandems durch die Koordinatorinnen gebildet, da diese die Personen kennen. Immer häufiger finden sich aber an KISS Treffen zwei Mitglieder, die sich entscheiden einander zu unterstützen. Die genutzten Dienstleistungen sind vielfältig, wie Hund spazierführen, Bilder aufhängen, Einkaufen, Fahrbegleitung, einfache Gartenarbeiten oder Gesellschaft leisten, um nur einige zu nennen.

Besonders freuen uns Fälle, bei denen wir unsere Mitglieder in Ergänzung zur Spitex unterstützen dürfen. Hierbei geht es besonders um den Grundgedanken, dass Menschen möglichst lange im gewohnten Umfeld leben können, aktiv am Gesellschaftsleben teilnehmen und finanzintensive Heimaufenthalte zum Wohle jedes Einzelnen möglichst lange hinausgeschoben werden können.

Besonders spannend finden wir die Entwicklung der Nachfrage. Nehmende Personen sind weit in der Unterzahl und doch treten sie vermehrt in Erscheinung. Da und dort wird eine Unterstützung, Fahrdienst, Briefkasten leeren oder eine Begleitung angefragt. Gebende Personen sind weit mehr vertreten in unserer Genossenschaft, weshalb viele Genossenschaffter bis jetzt noch nicht als aktive Gebende angefragt wurden. Wir freuen uns in jedem Fall auf Anfragen. Auch weil wir wissen, dass wir auf einen sehr reichen Fundus an Gebenden Persönlichkeiten zurückgreifen können.

Ein spezieller Begegnungsort wurde der mindestens monatliche KISS Kafi-Treff. Bis Ende 2018 durften wir bereits elf Kafi-Treffs durchführen, an welchen bis zu 30 Personen teilnehmen. Die Treffs werden genutzt zum Lachen, Erzählen, Spielen, Informationsaustausch, Singen oder zu besonderen Themen wie «unterwegs mit dem Smartphone» oder «der Vorsorgeauftrag» (Vortrag Notar Lukas Nauer). Wir freuen uns sehr über die grosse Nachfrage. Der KISS Kafi-Treff dient uns als Plattform der Informationsweitergabe, stärkt jedoch auch das sich Kennenlernen, den wertvollen Austausch der KISSIANER untereinander und beugt gegen Einsamkeit vor.

##### 5. Ausblick

KISS bietet seinen Mitgliedern Betreuung und Begleitung an und versteht sich ergänzend zu den Pflege- und Unterstützungsleistungen der Spitex- und Pro Senectute Organisationen. KISS ist gleichzeitig lokal und schweizweit tätig. Stunden, die an einem Ort geleistet wurden, können an einem anderen Ort bezogen werden. KISS lädt andere Organisationen zur Zusammenarbeit ein, um von der Informatikplattform oder dem rechtlichen und versicherungstechnischen Modell zu profitieren. Über eine Kollektivmitgliedschaft können ganze Organisationen wie Alterszentren, Procap und Kirchen bzw. ihre Mitglieder Leistungen beziehen und mit KISS zusammenarbeiten. Verschiedene Erstgespräche haben stattgefunden und werden nun vertieft.

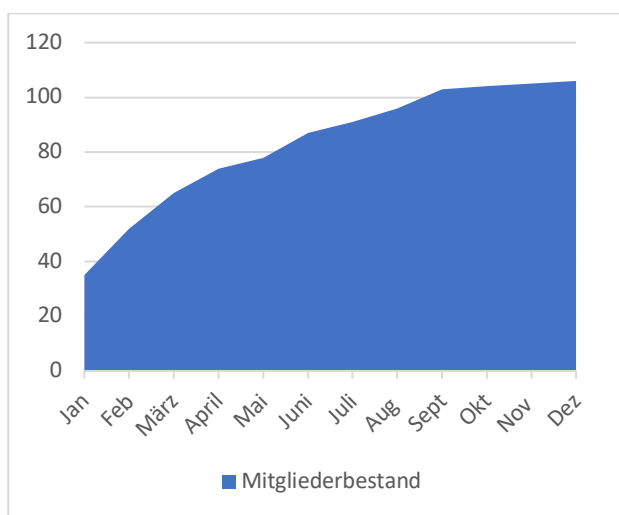


Zeit bleibt wertvoll

## 6. Die Genossenschafter

Dass KISS einem breiten Bedürfnis in der Bevölkerung entspricht, lässt sich aus der sehr positiven Entwicklung unseres Mitgliederbestandes ablesen. Die Grafik verdeutlicht das stete Wachstum der Mitgliederzahl, Monat für Monat.

Entwicklung Mitgliederbestand:



Mitgliederbestand nach Ortschaften:

	<b>31.12.18</b>
Berikon	6
Bremgarten	24
Fischbach-Göslikon	1
Jonen	1
Oberlunkhofen	2
Oberwil-Lieli	10
Rudolfstetten	2
Widen	1
Zufikon	55
Übrige (Baden, Häggingen, Luzern, Wettingen)	4
<b>Total</b>	<b>106</b>

## Geleistete Begleitungs- und Betreuungsstunden der Aktivmitglieder

Die Genossenschafter haben 2018, im ersten operativen Jahr, insgesamt 247 Stunden für Begleitung und Unterstützung geleistet. Die nachstehende Statistik schlüsselt die geleisteten Stunden nach Anzahl Personen, nach Frauen / Männer und nach Jahrgang der Gebenden und Nehmenden auf

	Anzahl Personen	Nehmen und Geben (in Stunden)
<b>Gesamtsumme</b>	<b>92</b>	<b>-247.0</b>   <b>247.0</b>
Frau	62	-140.5   209.8
Herr	29	-66.5
Kollektiv / k.A.	1	-40.0

## Nach Jahrgang

Jahrgang	Anzahl Personen	Nehmen und Geben (in Stunden)
1990	1	
1980	3	
1970	8	
1960	14	
1950	25	50.8
1940	25	-78.0   22.5
1930	7	-85.5
[keine Angabe]	9	-40.0

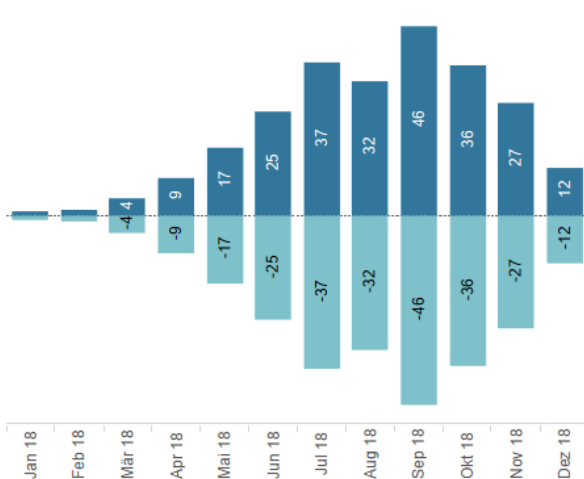




Zeit bleibt wertvoll

### Geleistete Stunden pro Monat

Die geleisteten Stunden für Begleitung und Betreuung verteilen sich über die Monate wie folgt (oberhalb und unterhalb der Grafik sind die Stunden identisch, da gleich viele GEBEND und NEHMEND waren):



Im Jahr 2018 wurden insgesamt 130 Einsätze geleistet.

Die Einsätze dauern erfahrungsgemäss zwischen einer viertel bis zu drei Stunden.

### 7. Website - Internetauftritt

Besuchen Sie uns auch im Internet. Auf unserer Website finden Sie alles Wissenswerte über unsere Genossenschaft und auch die laufenden und geplanten Aktivitäten. Der Klick lohnt sich!

<https://kiss-reusstal-mutschellen.ch/index.php>





Zeit bleibt wertvoll

## 8. Finanzen

Die Genossenschaft KISS Reusstal-Mutschellen ist gemeinnützig. Die Nachbarschaftsdienste werden auf freiwilliger Basis erbracht und nicht mit Geld besichert. Dennoch fallen Betriebskosten an für die Sicherung der Qualität in der Leitung und für die Koordination, für Software, Versicherungen, Drucksachen, Telefon / Internet, Porti etc. Auf Grund der Erfahrung aus anderen Regionen und der ersten Geschäftsperiode ergeben sich jährliche Betriebskosten für eine Genossenschaft mit bis zu dreihundert Mitgliedern von etwa Fr. 60'000-. Diese Kosten müssen durch Spenden, Beiträge und Zuwendungen der öffentlichen Hand und Privater finanziert werden.

Wir bedanken uns für die grosszügige Unterstützung durch die katholische Kirchgemeinde Zufikon und die Ortsbürger Zufikon, welche den Start des Projektes ermöglicht haben. Weiter danken wir auch der katholischen Kirchgemeinde Eggenwil-Widen und Jonen, der AXA Stiftung-Generationen Dialog, dem Migros Kulturprozent und zwei privaten Spendern, welche uns finanzielle Unterstützung gewährt haben. Die Beiträge erlauben uns noch nicht, die jährlichen Betriebskosten gemäss Budget vollumfänglich zu finanzieren. Die Geschäftsleitung und die Koordination unserer Genossenschaft haben deshalb in der aktuellen Aufbauphase auf die Auszahlung einer Entschädigung verzichtet. Das Fundraising hat und behält eine grosse Bedeutung für einen funktionierenden Betrieb.

Die Genossenschaft KISS Reusstal-Mutschellen hat am 26.5.18 beim kantonalen Steueramt, Aarau, das Gesuch um Steuerbefreiung eingereicht. Gemäss Steuergesetzgebung «sind juristische Personen, die öffentliche oder gemeinnützige Zwecke verfolgen, für den Gewinn und das Kapital, die ausschliesslich und unwiderruflich diesen Zwecken gewidmet sind, von der Steuerpflicht befreit».

Das Steueramt hat unseren Antrag auf Befreiung von den aargauischen Kantons- und Gemeindesteuern sowie der direkten Bundesteuer am 3. Januar 2019 abgelehnt. Das Steueramt zweifelt die Gemeinnützigkeit der Aktivitäten von KISS Reusstal-Mutschellen an. Nach der Argumentation des Steueramtes erbringt KISS Reusstal-Mutschellen keine gemeinnützigen Dienste für die Allgemeinheit, weil deren Mitgliedern die für Nachbarschaftshilfe geleisteten Stunden jeweils gutgeschrieben werden und dies der Gemeinnützigkeit widerspreche. Die vom Steueramt Kanton Aargau gewählte Argumentation teilen andere kantonale Steuerbehörden nicht. Wir sind daran, die Grundlagen zu überprüfen und beantragen die Befreiung des Fördervereins KISS Kanton Aargau, welcher finanzielle Mittel und andere Unterstützung für die lokalen Genossenschaften beschafft.

Bericht der Revisionsstelle zur  
Eingeschränkten Revision  
An die Generalversammlung der  
**Genossenschaft KISS Reusstal-Mutschellen**  
5620 Bremgarten

Als Revisionsstelle habe ich die Jahresrechnung (Bilanz, Erfolgsrechnung und Anhang) der Genossenschaft KISS Reusstal-Mutschellen, 5620 Bremgarten für das am 31. Dezember 2018 abgeschlossene Geschäftsjahr geprüft.

Für die Jahresrechnung ist der Vorstand verantwortlich, während meine Aufgabe darin besteht, die Jahresrechnung zu prüfen. Ich bestätige, dass ich die gesetzlichen Anforderungen hinsichtlich Zulassung und Unabhängigkeit erfülle.

Meine Revision erfolgte nach dem Schweizer Standard zur Eingeschränkten Revision. Danach ist diese Revision so zu planen und durchzuführen, dass wesentliche Fehlansagen in der Jahresrechnung erkannt werden. Eine eingeschränkte Revision umfasst hauptsächlich Befragungen und analytische Prüfungshandlungen sowie den Umständen angemessene Detailprüfungen der beim geprüften Unternehmen vorhandenen Unterlagen. Dagegen sind Prüfungen der betrieblichen Abläufe und des internen Kontrollsystems sowie Befragungen und weitere Prüfungshandlungen zur Aufdeckung deliktischer Handlungen oder anderer Gesetzesverstösse nicht Bestandteil dieser Revision.

Bei meiner Revision bin ich nicht auf Sachverhalte gestossen, aus denen ich schliessen müssten, dass die Jahresrechnung sowie der Antrag über die Verwendung des Bilanzgewinnes nicht Gesetz und Statuten entsprechen.

Bremgarten, 13. Februar 2019

**Rohrbach Treuhand- und Steuerberatung**



Oliver Rohrbach  
Treuänder mit eidg. Fachausweis  
zugelassener Revisor

Beilage: Jahresrechnung





Zeit bleibt wertvoll

## Erfolgsrechnung Rechnungsjahr 2017 / 18 (23.07.2017 - 31.12.2018)

<b>Aufwand</b>		<b>Ertrag</b>	
<b>Personalaufwand</b>		<b>Ertrag</b>	
Löhne Geschäftsleitung	0.00	Spenden Kirchgemeinden	6'200.00 7)
Löhne Koordinatorinnen	0.00	Spenden Ortsbürger-Gemeinden	3'000.00 8)
AHV, ALV	0.00	Spenden Unternehmen, Stiftungen	600.00 9)
	0.00	Spenden Privatpersonen	2'120.00 10)
<b>Büro- und Verwaltungsaufwand</b>		Spenden KISS Kafi	292.50
Bankspesen	7.85	Beiträge Verein KISS Schweiz	3'000.00 11)
Versicherungen	797.40 1)	<b>Total Ertrag</b>	<b>15'212.50</b>
Büromaterial	91.10		
Drucksachen	1'689.60 2)		
Telefon	433.05		
Unterhalt, Reparaturen, Ersatz	197.95		
EDV, Web-Design, Web-Hosting, Internet	652.00 3)		
Software	5'400.00 4)		
Werbung, Inserate	524.20 5)		
Anlässe	1'048.00 6)		
Wirtschaftsprüfer	500.00		
übriger Verwaltungsaufwand	260.00		
	11'601.15		
<b>Weiterer Aufwand</b>			
Vereinsbeiträge	200.00		
Gebühren (HR Eintrag..)	630.00		
Steuern	420.15		
	1'250.15		
<b>Total Aufwand</b>	<b>12'851.30</b>		
<b>Gewinn</b>	<b>2'361.20</b>		

### Erläuterungen zur Erfolgsrechnung

- 1) Versicherungsschutz für unsere Mitglieder beim Ausüben der Nachbarschaftshilfe. Abgeschlossen wurden eine Haftpflichtversicherung und Rechtsschutzversicherung
- 2) Druck von Prospekten und Flyern
- 3) Web Page und WebHosting
- 4) Der grösste Ausgabenposten betrifft die Software als Kernelement von KISS. Die Software erlaubt die Leistungserfassung, Leistungsausweise je Mitglied und Leistungsausweise für Mitglieder-Organisationen. In Zusammenarbeit mit der Stadt Zug wurde zudem ein Verrechnungsschlüssel entwickelt, welcher erlaubt den Wert der Stunden zu quantifizieren. Neben statistischen Auswertungen über die erbrachten KISS Leistungen lassen sich auch finanzielle Einsparungen je Gemeinde aufzeigen.
- 5) Anzeige zur Bekanntmachung von KISS Reusstal-Mutschellen
- 6) Kosten für zwei Grossanlässe, die Gründungsversammlung vom 22.2.18 in Bremgarten mit rund hundert Teilnehmern und den gemütlichen Neujahrsanlass im Bremgartner Trottenkeller vom 8.1.19. Für beide Anlässe durften wir spezifische Spenden entgegennehmen.

Genossenschaft KISS Reusstal-Mutschellen, Zürcherstrasse 37B, 5620 Bremgarten  
076 297 34 47; info@kiss-reusstal-mutschellen.ch; [www.kiss-reusstal-mutschellen.ch](http://www.kiss-reusstal-mutschellen.ch)



Zeit bleibt wertvoll

- 7) Spenden der Kath. Kirchgemeinden von Zufikon, Eggenwil-Widen und Jonen
- 8) Spende Ortsbürgergemeinde Zufikon
- 9) Spende Stiftung Generationen Dialog, Winterthur
- 10) Spende von Dr. Hans und Elisabeth Widmer, Oberwil-Lieli, Christian Schranz, Baden und von weiteren KISS Genossenschaffern
- 11) Starthilfe vom KISS Verein Schweiz

### Bilanz Rechnungsjahr 2017 / 18 (31.12.2018)

Aktiv		Passiv	
<b>Umlaufvermögen</b>		<b>Fremdkapital</b>	
Aargauische Kantonalbank	13'714.85	Kreditoren	0.00
Förderverein KISS Aargau	0.00	Präsident Martin Villiger	0.00
	13'714.85	Geschäftsführer Rudolf Aschmann	0.00
<b>Übriges Umlaufvermögen</b>		Geschäftsführerin Helen Bieler	0.00
Transitorische Aktiven	439.65 1)		0.00
	439.65	<b>Übriges Fremdkapital</b>	
<b>Nicht einbez. Genossenschaftskapital</b>		Transitorische Passiven	1'493.30 3)
Nicht einbezahltes Genossenschaftskapital	300.00 2)		1'493.30
	300.00	<b>Eigenkapital</b>	
<b>Total Aktive</b>	<b>14'454.50</b>	Genossenschaftskapital	10'600.00 4)
			10'600.00
		<b>Total Passive</b>	<b>12'093.30</b>
		<b>Gewinn</b>	<b>2'361.20</b>

Die Genossenschaft KISS Reusstal-Mutschellen verfügt über keinerlei Kredite, ist schuldenfrei.

#### Erläuterungen zur Bilanz

- 1) Aufwand der bereits für 2019 vorausbezahlt werden musste. Es handelt sich um Web Hosting und die Webling Online-Buchhaltung und Mitgliederverwaltung
- 2) Ausstehende Einzahlungen von Mitgliederbeiträgen neuer Genossenschaffter
- 3) Ausstehende Belastungen die das Jahr 2018 betreffend (Kontrollstelle Treuhand Rohrbach für die Prüfung des Jahresabschlusses, noch nicht abgerechnete Telefonkosten, Steuern, Anlass Trottenkeller und noch nicht ausbezahlte Pauschalspesen unserer beiden Koordinatorinnen).
- 4) Das Genossenschaftskapital ergibt sich aus den insgesamt 106 Mitglieder-Anteilscheinen zu je Fr. 100.—. Es sind dies die nicht anzutastenden Eigenmittel der Genossenschaft.



Zeit bleibt wertvoll

# Genossenschaft KISS Reusstal-Mutschellen, 5620 Bremgarten

## A N H A N G            zur Jahresrechnung 2017/18

### 1. Angaben über die in der Jahresrechnung angewandten Grundsätze

Die vorliegende Jahresrechnung wurde gemäss den Vorschriften des Schweizer Gesetzes, insbesondere der Artikel über die kaufmännische Buchführung und Rechnungslegung des Obligationenrechts (Art. 957 bis 962) erstellt.

Die Rechnungslegung erfordert vom Vorstand Schätzungen und Beurteilungen, welche die Höhe der ausgewiesenen Vermögenswerte und Verbindlichkeiten sowie Eventualverbindlichkeiten im Zeitpunkt der Bilanzierung, aber auch Aufwendungen und Erträge der Berichtsperiode beeinflussen können. Der Vorstand entscheidet dabei jeweils im eigenen Ermessen über die Ausnutzung der bestehenden gesetzlichen Bewertungs- und Bilanzierungsspielräume. Zum Wohle der Genossenschaft können dabei im Rahmen des Vorsichtsprinzips Abschreibungen, Wertberichtigungen und Rückstellungen über das betriebswirtschaftlich benötigte Ausmass hinaus gebildet werden.

### 2. Anzahl MitarbeiterInnen

	2017/18
Anzahl Vollzeitstellen im Jahresdurchschnitt	0.80

### 3. Wesentliche Ereignisse nach dem Bilanzstichtag

Nach dem Bilanzstichtag und bis zur Verabschiedung der Jahresrechnung durch die Generalversammlung sind keine wesentlichen Ereignisse eingetreten, welche die Aussagefähigkeit der Jahresrechnung 2017/18 beeinträchtigen könnten bzw. an dieser Stelle offengelegt werden müssten.



Zeit bleibt wertvoll

## Genossenschaft KISS Reusstal-Mutschellen, 5620 Bremgarten

### **A N T R A G** des Vorstandes über die Verwendung des Bilanzgewinnes 2017/18:

- Ausgewiesener Jahresgewinn 2017/18	CHF.	<u>2'361.20</u>
- Der Generalversammlung zur Verfügung stehender Bilanzgewinn	CHF.	2'361.20
- Zuweisung Gesetzliche Gewinnreserve	- CHF	<u>120.00</u>
- Vortrag auf neue Rechnung (2019)	CHF.	<u><u>2'241.20</u></u>

Bremgarten, 17. Februar 2019

Präsident:

Co-Geschäftsführung:

Finanzen:

Martin Villiger

Helen Bieler

Ruedi Aschmann

Joachim Bauer